



pellenc s.a.

Route de Cavailon,
B.P. 47,
84122 PERTUIS cedex
(France)
Tél : +33(0)4 90 09 47 00 Fax : +33(0)4 90 09 64 09
E-mail : pellenc.sa@pellenc.com
www.pellenc.com



GEBRUIKERSHANDLEIDING

Treelion M45



26_08_005A

INHOUD VAN DE KOFFER

TREELION met adapter

- Een snoeischaar met adapter
- Een armband
- Een slijpsteen
- Een instelsleutel
- Een tube smeermiddel
- Een platte schroevendraaier
- Het garantiebewijs
- Een gebruikershandleiding
- Een binnenzeskantsleutel

TREELION met kabel

- Een snoeischaar met kabel
- Een armband
- Een slijpsteen
- Een instelsleutel
- Een tube smeermiddel
- Een platte schroevendraaier
- Het garantiebewijs
- Een gebruikershandleiding
- Een binnenzeskantsleutel

LEES DE GEBRUIKERSHANDLEIDING AANDACHTIG DOOR ALVORENS HET APPARAAT TE GEBRUIKEN

Inhoudsopgave

AANDACHTIG LEZEN	3
VEILIGHEIDSMATREGELEN	5
<i>VEILIGHEIDSMATREGELEN BIJ GEBRUIK VAN HET GEREEDSCHAP</i>	5
BESCHRIJVING EN TECHNISCHE GEGEVENS	6
<i>TECHNISCHE GEGEVENS</i>	7
EERSTE INGEBRUIKNEMING VAN DE MACHINE	7
<i>VERSIE Treelion M45 + KABEL + SNOEISCHAARACCU'S</i>	7
<i>VERSIE Treelion M45 + ADAPTER + MULTIFUNCTIONELE ACCU</i>	7
GEBRUIK	8
GELEIDELIJKE WERKWIJZE	8
NIET-GELEIDELIJKE WERKWIJZE	8
VEILIGHEIDSFUNCTIE	8
GEBRUIKSAANWIJZING	9
OPMERKINGEN	9
SLIJPEN	10
DE SPELING VAN HET SNOEIMES AFSTELLEN	10
BESCHRIJVING VAN DE SNOEIKOP	11
SNOEIMES OF AS VERVANGEN	11
HET CONTRA-MES VERVANGEN	11
DE OVERLAP VAN HET SNOEIMES AFSTELLEN	12
DE HALVE OPENING VAN HET SNOEIBLAD INSTELLEN	12
DIVERSE ONDERHOUDSBEURTEN	13
DE ACCU VERVANGEN	13
BUITEN DE SNOEIPERIODE	13
STORINGEN	14
GARANTIE EN ONAANSPRAKELIJKHEIDSBEDING VAN «PELLENC S.A.»	14

Geachte klant,

Wij danken u voor de aankoop van de *Tree Lion*. Als u dit apparaat correct gebruikt en onderhoudt, kan het jaren meegaan tot uw volledige tevredenheid.

Pellenc heeft meer dan 20 jaar ervaring met draagbare wijnbouwgereedschappen en biedt u een volledig assortiment producten met Lithium-ion accu's aan voor het onderhoud van groengebieden, boomgaarden en wijngaarden.

Sinds 1987 ontwerpt, fabriceert en commercialiseert Pellenc draagbare elektrische gereedschappen via een netwerk van officiële distributeurs overal ter wereld. Van elektronische snoeischaren (eerste gereedschappen van het assortiment) tot kettingzagen-snoeizagen en heggenscharen, Pellenc opent de weg van een tweede generatie gereedschappen, die de voordelen combineren van draadloze elektriciteit en het vermogen van Lithium-ion, aangepast aan intensieve arbeid en vakkwaliteit.

Pellenc gereedschappen zijn steeds compacter en geruislozer, in overeenstemming met de milieuvoorschriften en voldoen aan de steeds strengere eisen op het gebied van ergonomie, vermogen en autonomie. Dit blijkt elke dag in wijngaarden, boomgaarden en groengebieden. Zij zijn een referentie geworden door hun uitmuntendheid.

Pellenc gereedschappen zijn bestemd voor professionals en gebruiken slechts een enkele energiebron: De Ultra Lithium Battery. Deze revolutionaire accu is verkrijgbaar in verschillende modellen met uitgebreide bedrijfscapaciteiten. Wanneer u deze accu hebt aangeschaft, kunt u hem gebruiken voor de meeste producten van het assortiment Pellenc Green-Technology.

"Innovaties, luisteren naar zijn klanten, kwaliteit, Pellenc heeft er zijn prioriteiten van gemaakt voor een grotere proximateit overal ter wereld."

Een enkele MULTIFUNCTIONELE accu voor de voeding van alle Pellenc gereedschappen!
De ULTRA LITHIUM BATTERY van PELLENC ontworpen voor het meest veelzijdige gebruik: Pellenc gereedschappen zijn geschikt voor gebruik met dezelfde accu!

De voordelen van de ULTRA LITHIUM BATTERY:

Milieuvriendelijk

De elektrische energie die wordt gebruikt door PELLENC gereedschappen is milieuvriendelijk en valt in het kader van de duurzame ontwikkeling.

Vermogen

Pellenc materiaal verzekert gebruikers van een ongeëvenaard snoeivermogen (max. 1500 watt), dankzij de *brushless* motoren (zonder koolborstels) met Pellenc technologie.

Voordelig

Met deze accu kunt u een hele dag werken voor belachelijk lage kosten.

Comfort

Pellenc gereedschappen zijn veel geruislozer dan gereedschappen die op brandstof werken.

Dankzij de innoverende materialen, zijn PELLENC motoren zeer licht. De trillingen zijn tot een minimum teruggebracht en er kan dus zonder inspanning worden gewerkt. De gereedschappen starten onmiddellijk.


Geen vervuiling!

Dankzij de Lithium-ion technologie is de gebruiker verlost van misselijk makende brandstofdampen en van hinderlijk lawaai. Brandstofmengsels voor tweetakmotoren behoren definitief tot het verleden..

Het is VAN GROOT BELANG dat u de HELE gebruikershandleiding doorneemt voordat u het apparaat gebruikt of onderhoud eraan verricht. Wij bevelen u ten zeerste aan om de aanwijzingen en afbeeldingen van deze handleiding nauwgezet te volgen.

In deze gebruikershandleiding vindt u waarschuwingen en informatie onder de titels: **OPMERKING, WAARSCHUWING / LET OP**. Een **OPMERKING** geeft aanvullende informatie, geeft een nadere verklaring over een punt of legt een werkwijze uitvoerig uit.

Waarschuwingen, **WAARSCHUWING** of **LET OP**, dienen om procedures aan te geven die als zij onachtzaam of onjuist worden uitgevoerd kunnen leiden tot materiële schade of lichamelijk letsel.

De waarschuwing **GARANTIE**  geeft aan dat als bepaalde procedures of aanwijzingen niet worden gevolgd, de schade niet zal worden gedekt door de garantie en dat de reparatie op kosten van de eigenaar gedaan wordt.

Het apparaat kan ook veiligheidsvoorschriften geven die de gebruiker herinneren aan de te volgen veiligheidsprocedures. Zoek deze voorschriften op en lees ze door voordat u het gereedschap gebruikt. Vervang gedeeltelijk onleesbare of beschadigde voorschriften op het apparaat onmiddellijk.

Raadpleeg de rubriek «VEILIGHEIDSSIGNALEN» voor een schema waarop de plaatsen van de veiligheidssignalen op het gereedschap worden aangegeven.

Geen enkel gedeelte van deze handleiding mag worden veelevoudigd zonder de schriftelijke toestemming van de firma PELLENC. De technische gegevens en illustraties in deze handleiding worden uitsluitend ter informatie verstrekt en kunnen in geen geval als bindend worden beschouwd. De firma PELLENC behoudt zich het recht voor de kenmerken van zijn producten naar eigen goeddunken op ieder moment te wijzigen of verbeteren zonder voorafgaande kennisgeving aan klanten die reeds in bezit zijn van een soortgelijk model. Deze handleiding maakt volledig deel uit van het gereedschap en moet in geval van verkoop worden meeverkocht.

MILIEUBESCHERMING :

Uw apparaat bevat vele materialen die kunnen worden hergebruikt of gerecycled. Lever ze in bij uw leverancier of een erkend recyclingcentrum voor hun verdere verwerking.



VEILIGHEIDSMATREGELEN

- De *Treelion* is een professioneel gereedschap dat uitsluiten is bedoeld voor het snoeien van wijnranken en fruitbomen.
- De firma PELLENC wijst alle aansprakelijkheid af in geval van schade als gevolg van verkeerd gebruik of van gebruik zonder de voorschriften te volgen.
- De firma PELLENC wijst ook alle aansprakelijkheid af in geval van schade veroorzaakt door gebruik van niet-oorspronkelijke onderdelen of accessoires.

VEILIGHEIDSMATREGELEN BIJ GEBRUIK VAN HET GEREEDSCHAP

Koppel de snoeischaar niet los van netsnoer 02.

Koppel de snoeischaar niet los van het accupak zonder vooraf te hebben gecontroleerd of schakelaar **12** op «0» staat.

Controleer of schakelaar **12** op «0» staat, voordat u het accupak weer inschakelt.

Haal de stekker van de snoeischaar uit het stopcontact voor elke servicebeurt (snoeimess verwisselen etc.).

Probeer niet om het accupak te openen.

De behuizing van de adapter niet openen.

De snoeischaar mag niet gedemonteerd worden.

Bewaar de snoeischaar niet in een vochtige ruimte.

De snoeischaar of het accupak nooit vastpakken bij netsnoer **02** om ze te vervoeren. **I.** Probeer niet om te dikke stukken hout of ander materiaal dan hout door te knippen.

Bewaar de oorspronkelijke verpakking om de snoeischaar weg te bergen of hem eventueel te retourneren voor een revisie of reparatie.

Buiten bereik van kinderen houden.

Wanneer de snoeischaar niet wordt gebruikt, moet u de schakelaar **12** systematisch op «0» zetten, om te voorkomen:

- dat er lichamelijk letsel wordt veroorzaakt,

- dat de accu volledig leegloopt, waardoor hij eerder slijt.

Gebruik van een andere accu dan die door Pellenc S.A. bij het apparaat is meegeleverde is gevaarlijk (gevaar op ernstig lichamelijk letsel). In dat geval zal Pellenc S.A. haar volledige aansprakelijkheid afwijzen.

Gebruik de accu niet voor een andere gebruiksbestemming dan die waarvoor het apparaat is ontworpen (exclusief gebruik van de *Treelion* en *LiXion*).

Gebruik geen accu die er abnormaal uitziet (vervormd, abnormale geur, damp...) accudampen kunnen personen die deze hebben ingeademd tijdelijk onwel maken.

Gebruik het gereedschap nooit als het defect, verkeerd ingesteld of onvolledig gemonteerd is.

In geval van verdachte dampen, zet u de accu buiten het vertrek, of buiten het voertuig neer en zover mogelijk uit de buurt van brandbaar materiaal.

De accu moet tegen stoten worden beschermd en moet worden vastgezet tijdens transport.

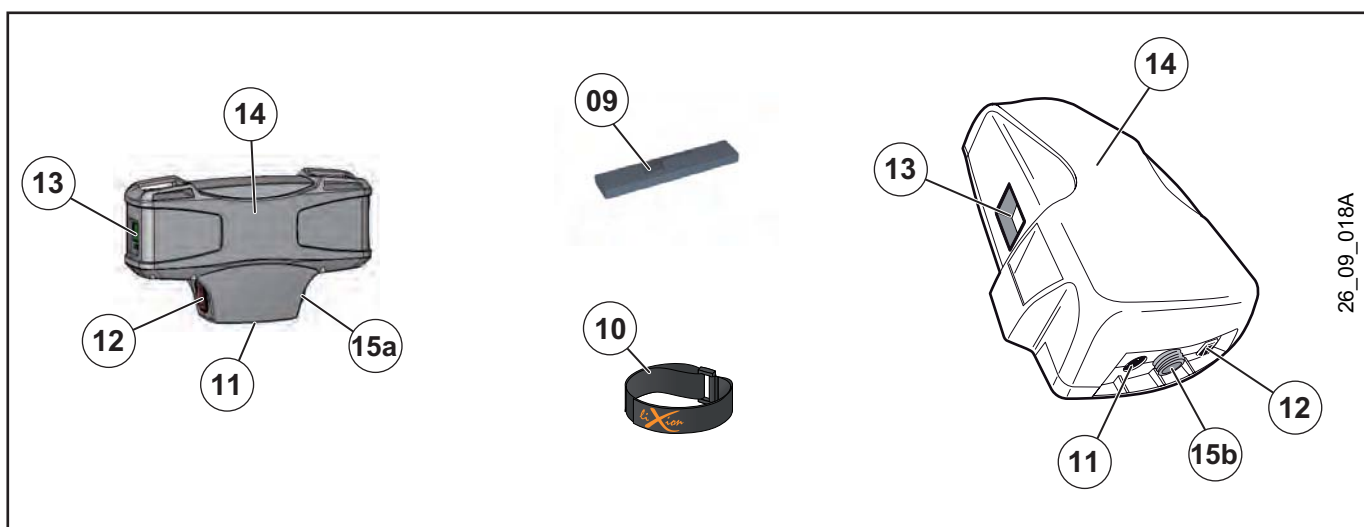
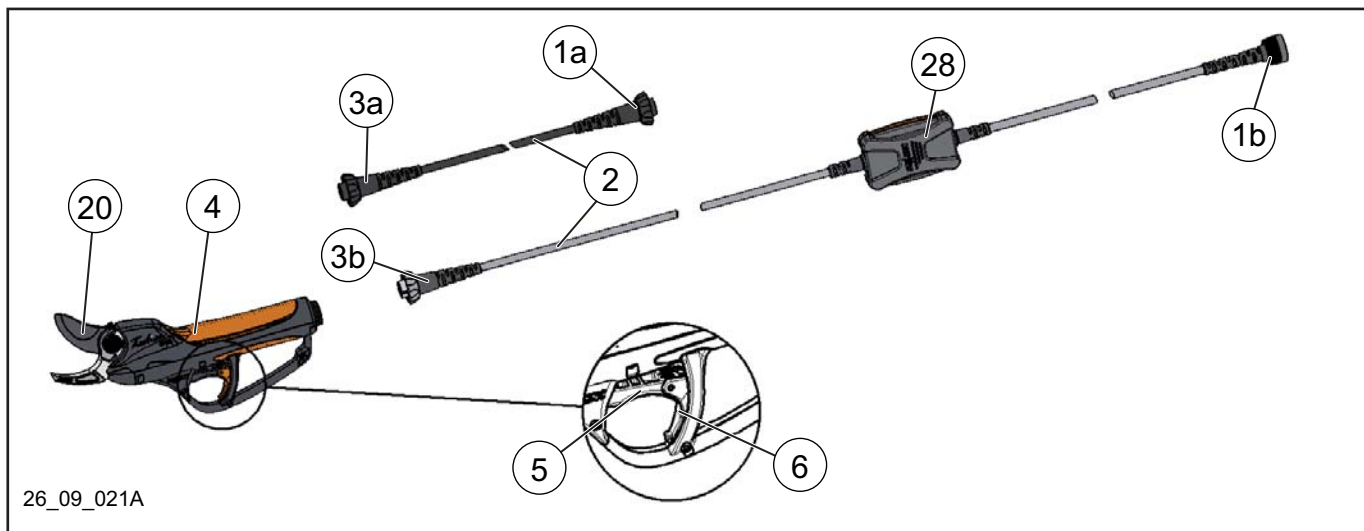


BESCHRIJVING EN TECHNISCHE GEGEVENS

- 1a/1b– Accuconnector
- 2–Voedingskabel snoeischaar
- 3a/3b– Connector gereedschap
- 4– Trekker
- 5– Hoofdtrekker
- 6– Secundaire trekker
- 9– Slijpsteen
- 10– Armband
- 11– Aansluiting voor lader
- 12– Schakelaar
- 13– Ladingdisplay
- 14– Volledige accu*

- 15a/15b– Connector gereedschap
 - 28– Behuizing van de adapter
- Gereedschappen:
platte schroevendraaier
binnenkantsleutel voor het bijstellen van de
as van het zaagblad
tube smeermiddel

* Afhankelijk van de versie



TECHNISCHE GEGEVENS

Knipcapaciteit:	maximaal 45 mm naar gelang van de houtsoort
Voedingsspanning van de snoeischaar:	44 Volt
Gemiddeld vermogen:	320 Watt
Vermogen van de Li-ion accu:	Afhankelijk van het model
Gewicht van de snoeischaar:	945 gr

EERSTE INGEBRUIKNEMING VAN DE MACHINE

- Haal de snoeischaar met de voedingskabel uit de verpakking.
- Raadpleeg de handleiding van de door u gebruikte accu voor het monteren van de draagriem of het draagvest.



LET OP

Controleer of de aan/uitschakelaar (12) op «0» staat (rode deel niet zichtbaar).

VERSIE *Treelion* M45 + KABEL + SNOEISCHAARACCU'S

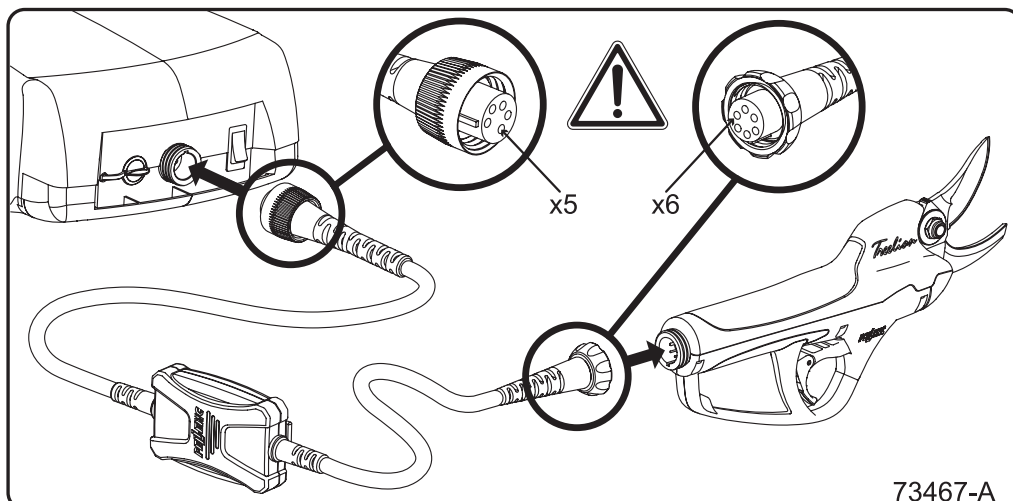
- De kabel kan in beide richtingen worden vastgekoppeld.
- Stop stekker 01 van de kabel van de snoeischaar in contactdoos 15 van de «accupack». Draai de draaiknop vast met de hand.
- Stop stekker 03a van de kabel in de achterkant van de snoeischaar. Draai de draaiknop vast met de hand.

VERSIE *Treelion* M45 + ADAPTER + MULTIFUNCTIONELE ACCU

- Stop stekker 01b van de kabel in contactdoos 15b van de «accupack». Draai de draaiknop vast met de hand.
- Stop stekker 03b van de kabel in de achterkant van de snoeischaar. Draai de draaiknop vast met de hand.



NEEM DE MONTAGEVOLGORDE IN ACHT!



GEBRUIK

- Pak de snoeischaar vast.
- **Voor gebruik van de geleidelijke werkwijze** drukt u trekker 05 in met de wijsvinger en met de andere hand schakelt u de schakelaar 12 om van de stand «0» naar de stand «1» (de rode kant verschijnt). **Voor gebruik zonder geleidelijke werkwijze** drukt u de trekker niet in en schakelt u schakelaar 12 om van de stand «0» naar de stand «1» (de rode kant verschijnt).
- Wacht totdat de accu 3 piepgeluiden produceert.
- De snoeischaar wordt gevoed, maar is nog niet operationeel.
- Druk trekker **05** in en laat hem los, de snoeischaar is nu operationeel voor de gekozen functie.
- Om uw snoeischaar uit te schakelen, sluit u snoeiblad **20** met trekker **05** en houdt u deze ingedrukt. Zet schakelaar **12** uit in de stand «0» (de rode helft verdwijnt).
- Als de snoeischaar te veel energie moet leveren, wordt hij uitgeschakeld in gesloten positie. Hij kan dan nog alleen maar worden geopend.

GELEIDELIJKE WERKWIJZE

- Met deze werkwijze volgt het snoeiblad de beweging van de vinger met proportionele energie.
- Om zuinig om te gaan met de energie van de accu en voor een optimale autonomie van de snoeischaar, raden wij u aan om de snoeibladen gesloten te houden en ze slechts te openen afhankelijk van de afmetingen van het te zagen hout.

NIET-GELEIDELIJKE WERKWIJZE

- Met deze werkwijze kan het snoeiblad worden gesloten wanneer de trekker wordt ingedrukt.
- Hoofdtrekker **05** ingedrukt = snoeiblad wordt gesloten.
- Hoofdtrekker **05** losgelaten = het snoeiblad wordt half geopend.
- Tweede trekker **06** ingedrukt = het snoeiblad wordt volledig geopend.

VEILIGHEIDSFUNCTIE

Opmerking : Met deze functie schakelt u de werking uit van het gereedschap met gesloten snoeiblad, zonder voeding, en zonder schakelaar **12** te activeren.

- De veiligheidsfunctie wordt pas automatisch geactiveerd als het gereedschap 1 minuut lang niet wordt gebruikt.
- U kunt de veiligheidsfunctie activeren door de 2 trekkers **05** en **06** 2 seconden lang tegelijk in te drukken.
- Als u de veiligheidsfunctie wilt uitschakelen, drukt u trekker **05** in en laat u deze weer los.

GEBRUIKSAANWIJZING

- Neem alle nodige voorzorgsmaatregelen om te voorkomen dat netsnoer **02** van de snoeischaar in de takken blijft vastzitten. Om dit te voorkomen, zet u het netsnoer **02** vast aan uw armen met behulp van de meegeleverde armband **10** of schuif u het door uw mouw.
- De autonomie en de levensduur van de snoeischaar zijn voornamelijk afhankelijk van een goed geslepen en vastgeklemd snoeimes. U moet deze laatste punten steeds nauwlettend in de gaten houden net als bij een handbediende snoeischaar (zie ONDERHOUD).
- Wij raden u aan om de snoeischaar niet los te koppelen van de «accupack» tijdens het dagelijks gebruik.

OPMERKINGEN

- U leert goed om te gaan met de snoeischaar na enkele uren snoeien.
- De accu is leeg wanneer het LADINGDISPLAY **13** aangeeft dat de lading 0% is.
- Als het apparaat niet langer meer scherp en moeiteloos snoeit, betekent dit dat het meer energie verbruikt dan noodzakelijk is. Controleer of het snoeimes scherp is en de algemene toestand van de snoeischaar.

Deze handeling is van wezenlijk belang omdat zij bepalend is voor de snijkwaliteit en de levensduur van de snoeimessen, mechanische onderdelen en de autonomie van de accu. Hoe vaak u de snoeimessen moet slijpen hangt vanzelfsprekend af van het hout dat u snoeit (hardheid en diameter), van de snoeisnelheid en van het slijpgereedschap (er wordt een speciale slijpsteen **09** meegeleverd). Ook is het noodzakelijk dat de toestand van de snijkant van het snoeimes gedurende de eerste dagen dat u het product gebruikt regelmatig gecontroleerd worden, zodat u deze snijkant scherp houdt door de snijdraad vaak een weinig te slijpen (kijk elk kwartier om snel een idee te krijgen van de slijpfrequentie).

DE BRAAM DIENT ABSOLUUT VAN HET SNOEIMES VERWIJDERD TE WORDEN EN HET SNOEIMES MOET VOOR HET EERST WORDEN GESLEPEN NA DE EERSTE 15 MINUTEN SNOEIEN.

DE SPELING VAN HET SNOEIMES AFSTELLEN

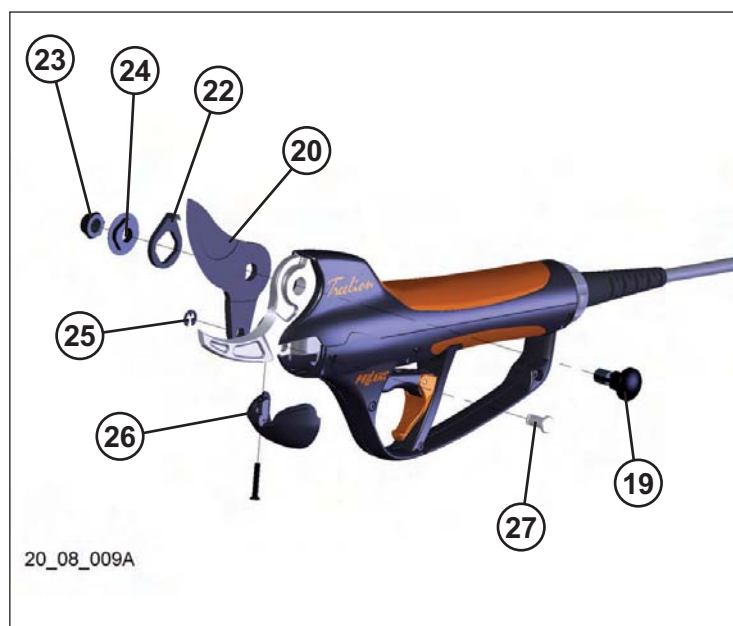
- Er mag geen speling in de dwarsrichting zijn.
- De speling in de snijrichting moet met de hand te besturen zijn.
Ga hiervoor als volgt te werk:
- Voer de handelingen met open snoeimes uit en met de schakelaar op «0» (uit).
- Draai stelmoer **23** aan totdat de gekartelde stelring **22** niet meer draait.
- Draai stelmoer **23** vervolgens een kwart slag los.
- Controleer of het snoeimes goed is vastgeklemd
De gekartelde stelring **22** moet kunnen draaien als het snoeimes open is.
De gekartelde stelring **22** mag niet kunnen draaien als het snoeimes gesloten is.
- Stel het aandraaikoppel eventueel bij met de stelmoer **23** en de instelsleutel.
- Een te groot aandraaikoppel kan een slechte werking van het apparaat veroorzaken, een slecht snijdende punt van het snoeimes en een lagere autonomie van de accu.

- 19** As van het snoeimes
- 20** Snoeimes
- 21** Draaghaak
- 22** Gekartelde stelring
- 23** Stelmoer



BESCHRIJVING VAN DE SNOEIKOP

- 19 As van het snoeimes
- 20 Snoeimes
- 22 Gekartelde stelring
- 23 Borgmoer
- 24 Ringetje
- 25 Klemmetjes diam. 3.17
- 26 Inspectieluik
- 27 Kraagbout



SNOEIMES OF AS VERVANGEN

Volg de aanwijzingen in de aangegeven volgorde:

- Open het snoeiblad volledig.
- Zet schakelaar **12** in de stand «0».
- Koppel kabel **02** los van de snoeischaar.
- Verwijder het inspectieluik **26**.
- Verwijder de ringmoer **23** van de as van het snoeiblad **19**.
- Demonteer de kraagbout **27** en verwijder de klemmetjes **25** met diam. 3.17 en bouw het geheel uit.
- Vervang eventueel versleten onderdelen.
- Plaats het snoeiblad **20** terug op de draaghaak nadat u het draagvlak hebt ingevet en vervolgens de as van het snoeiblad **19**.
- Plaats de kraagbout **27** terug met een nieuw klemmetje **25** (gebruik uitsluitend nieuwe klemmetjes).
- Plaats de ringen **22** en **24** en de stelmoer **23** terug.
- Plaats het inspectieluik **26** terug.
- Draai de stelmoer **23** vast van de as van het snoeiblad **19** aan de hand van de instructies van de vorige paragraaf.
- Sluit de snoeischaar weer aan op de voeding.



WAARSCHUWING : laat de snoeischaar nooit zonder snoeiblad en assen werken, omdat hij hierdoor beschadigd zouden kunnen raken.

HET CONTRA-MES VERVANGEN

De contra-mes mag uitsluitend worden vervangen door een door ons erkende distributeur.

DE OVERLAP VAN HET SNOEIMES AFSTELLEN



Opmerking : Laat de trekker niet ongebruikt voor meer dan 1,5 seconde na de 3 piepgeluiden tussen punten B en D of D en E.

Druk trekker **05** in met de wijsvinger en met de andere hand schakelt u de schakelaar **12** om van de stand «0» naar de stand «1» (de rode kant verschijnt).

Wacht totdat de accu 3 piepgeluiden produceert.

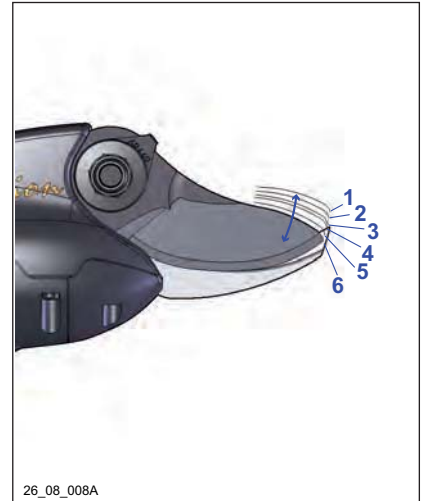
De snoeischaar wordt gevoed, maar is nog niet operationeel.

Druk de trekker **05** in en laat hem weer los; de snoeischaar is nu operationeel.

Houd de trekker **05** 5 seconden lang ingedrukt.

Het snoeiblad verandert telkens van positie en neemt een van de 6 kruisende standen in.

Als u de kruisstand van het geselecteerde snoeiblad wilt kiezen, laat u de trekker los op het moment dat het snoeiblad zich in de gewenste stand bevindt.



DE HALVE OPENING VAN HET SNOEIBLAD INSTELLEN



Opmerking : Laat de trekker niet ongebruikt voor meer dan 1,5 seconde na de 3 piepgeluiden tussen punten B en D of D en E .

Zonder de trekker **05** in te drukken, zet u schakelaar **12** van «0» op «1» (de rode kant verschijnt).

Wacht totdat de accu 3 piepgeluiden produceert..

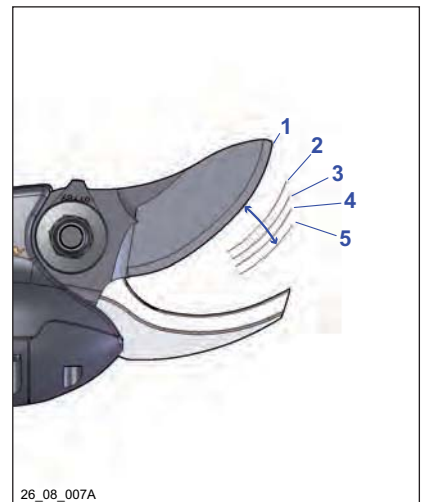
De snoeischaar wordt gevoed, maar is nog niet operationeel.

Druk de trekker **05** in en laat hem weer los; de snoeischaar is nu operationeel.

Houd de trekker 5 seconden lang ingedrukt.

Het snoeiblad verandert telkens van positie en neemt een van de 5 half open standen in..

Als u een stand voor de halve opening van het geselecteerde snoeiblad wilt kiezen, laat u de trekker los op het moment dat het zich in de gewenste stand bevindt.



DIVERSE ONDERHOUDSBEURTEN

- Voorkom opeenhoping van schurende pasta (smeerolie + aarde) door het apparaat regelmatig schoon te maken. Ga hiervoor als volgt te werk:
- Maak de voorkant van de snoeischaar schoon met een doek en met perslucht. Gebruik geen oplosmiddelen zoals: trichloorethyleen, terpentine, benzine enz.
- Smeer het snoeimes en de assen van de snoeimesen met weinig smeermiddel maar vaak in.(1 maal per week)
- Breng de snoeischaar niet in contact met aarde en stel hem niet bloot aan neerslag.
- **ELKE 200 UREN: vervang onderdelen 19, 20, 22, 23, 24, 25, 27. Deze onderdelen moeten preventief of minstens elk jaar worden vervangen. Hiervoor kunt u vragen om een vervangingskit (ref. 73101 / 73100) met alle nodige onderdelen.**

DE ACCU VERVANGEN

De accu mag uitsluitend worden vervangen door een door ons erkende distributeur.

BUITEN DE SNOEIPERIODE

- Bewaar de snoeischaar, de «accupack» en de lader op een plek die is beschermd tegen hitte, stof en vocht en controleer of schakelaar 12 op «0» staat.
- Bewaar de accu nooit in een ruimtetemperatuur van hoger dan +45°C.
- **Voor een optimale levensduur van de accu en om beschadiging te voorkomen is het belangrijk de accu geladen te bewaren en hem elke 10 maanden bij te laden in geval u hem niet gebruikt.**
- Komt niet aan de schakelaar tijdens de opbergperiode.
- U kunt uw snoeischaar BUITEN HET SEIZOEN laten nakijken door een erkende reparateur. Voor nadere inlichtingen kunt u contact opnemen met uw reparateur of met ons.
- De accu moet worden bewaard in een droge ruimte met een gematigde temperatuur tussen 0°C en 40°C. Er mag zich geen brandstof bevinden binnen een omtrek van 1,5 meter van de accu.

Als uw snoeischaar niet meer werkt:

- Zet schakelaar **12** op «**0**».
- Controleer op het display of de accu voldoende is geladen.
- Controleer of kabel **02** goed is aangesloten en of kartelwiel **01** vast zit.
- Houd trekker **05** ingedrukt en zet tegelijkertijd schakelaar **12** op «**1**».
- Als de snoeischaar niet goed werkt, brengt u hem met alle accessoires naar een erkend servicecentrum.

PROBEER NOOIT OM ELEMENTEN (SNOEISCHAAR, ADAPTER, ACCUPACK) TE OPENEN DIE NIET IN DEZE HANDLEIDING WORDEN BESCHREVEN (u loopt gevaar hierdoor het accupak te beschadigen en uw recht op garantie te verliezen).

GARANTIE EN ONAANSPRAKELIJKHEIDSBEDING VAN «PELLENC S.A.» ASSORTIMENT OEP (DRAAGBARE ELEKTRISCHE GEREEDSCHAPPEN)

In geval een mechanisch bestanddeel defect raakt, en onder voorwaarde van normaal rationeel gebruik en van onderhoud zoals voorgeschreven in de onderhoudshandleiding geeft **PELLENC S.A. eindklanten EEN JAAR garantie** vanaf de levering van het product, zonder verlenging van deze termijn, na een periode van 18 maanden nadat het materiaal onder garantie de fabriek heeft verlaten: enerzijds afhankelijk van de voorwaarden die worden vermeld op de garantiebewijzen van PELLENC SA en anderzijds onder voorwaarde dat het bewijs van levering wordt vertoond dat de datum van ingebruikneming aangeeft.

In geval van schade en de gehele of gedeeltelijke vernietiging van het product, kan er slechts een beroep worden gedaan op de garantie en de aansprakelijkheid van PELLENC S.A. als er een duidelijk technische bewijs kan worden aangevoerd voor de oorzaak van de schade, een defect in het materiaal, een constructiefout of voor het ontstaan van de schade door een van de onderdelen van het product.

De onderhavige garantie is exclusief alle andere uitdrukkelijke of impliciete aansprakelijkheden van PELLENC SA. Op grond van deze garantie kan de aansprakelijkheid van PELLENC de hierboven bepaalde grenzen niet overschrijden en beperkt zij zich, naar keuze van PELLENC SA, tot het repareren of vervangen van de als defect erkende onderdelen en in voorkomende gevallen van de benodigde arbeidsuren om deze reparatie of vervanging uit te voeren, op basis van de door PELLENC S.A. gestelde garantiebepalingen.

Alle werkzaamheden die tijdens de garantieperiode worden uitgevoerd, moeten verplicht door PELLENC S.A. of door een door PELLENC S.A. erkende concessiehouder worden uitgevoerd, op straffe van verval van de garantie.

Eventuele onkosten voor immobilisatie, reiskosten, benaderings- en vervoerkosten zijn in elk geval voor rekening van de koper.

Wat betreft onderdelen of installaties die niet zijn gefabriceerd door PELLENC S.A., met name de kogelschroeven, accu enz. beperkt de garantie zich tot die van de leveranciers van PELLENC S.A. Onderdelen die bij gebruik aan normale slijtage onderhevig zijn vallen nooit onder de garantie.

PELLENC S.A. en erkende concessiehouders kunnen niet aansprakelijk worden gesteld in de volgende gevallen:

- bij schade veroorzaakt door gebrek aan onderhoud, gebrek aan kennis van de gebruiker of door verkeerd gebruik.
- als nakijkbeurten, olieverseringen en controles niet zijn uitgevoerd volgens de instructies van de constructeur.
- Wanneer oorspronkelijke onderdelen of accessoires zijn vervangen door onderdelen of accessoires van ander fabrikaat of wanneer het verkochte apparaat naderhand is omgebouwd of gewijzigd.

De garantie beperkt zich uitdrukkelijk tot bovenstaande bepalingen en **PELLENC S.A. kan derhalve in geen geval worden gehouden tot betaling van een schadevergoeding op welke grond dan ook.**

Echter onder dien verstande dat overeenkomstig de bepalingen van Verordening nr. 78.464 van 24 maart 1978, de onderhavige garantiebepalingen niet in de plaats komen van de wettelijke garantie die de koper vrijwaart van alle gevolgen van defecten of verborgen gebreken van het verkochte artikel.

Handelingen voor de eerste inbedrijfneming:

LEES DE GEBRUIKERSHANDLEIDING AANDACHTIG DOOR.

Datum van verkoop :

Serienummer :

PROBEER NOOIT OM DE SNOEISCHAAR OF HET ACCUPAK TE OPENEN, OP STRAFFE VAN VERVAL VAN DE GARANTIE. ROEP DE HULP IN VAN EEN ERKENDE REPARATEUR. CERTIFICAAT VAN CONFORMITEIT met de regels voor arbeidsveiligheid en-hygiëne

(toepassing van artikel R.233-68 van de Arbeidswet)

Ondergetekende constructeur: **PELLENC s.a.**, B.P. 47.84122 PERTUIS CEDEX Verklaart hierbij dat het nieuwe materieel dat hieronder wordt genoemd: «**ELEKTRISCHE SNOEISCHAAR** *Tree lion* » in overeenstemming is met de bepalingen van de artikelen RR. 2133-85 tot R.233-106 van de Arbeidswet.

GEOCTROOIEERD MATERIAAL

- De technische specificaties worden ter informatie verstrekt; ze zijn in geen geval bindend.
- De firma **PELLENC** behoudt zich het recht voor om het ontwerp en de fabricage van zijn materiaal te wijzigen, voor zover dit een **VERBETERING** is van het product.

Roger PELLENC
Président Directeur

